

PRAKTYCZNE WYKORZYSTANIE MOŻLIWOŚCI OPROGRAMOWANIA CENTRAL ORAZ ELEMENTÓW INSTALACJI SYGNALIZACJI POŻAROWEJ POZWALAJĄCE NA OGRANICZENIE LICZBY FAŁSZYWYCH ALARMÓW



 **POLON-ALFA**

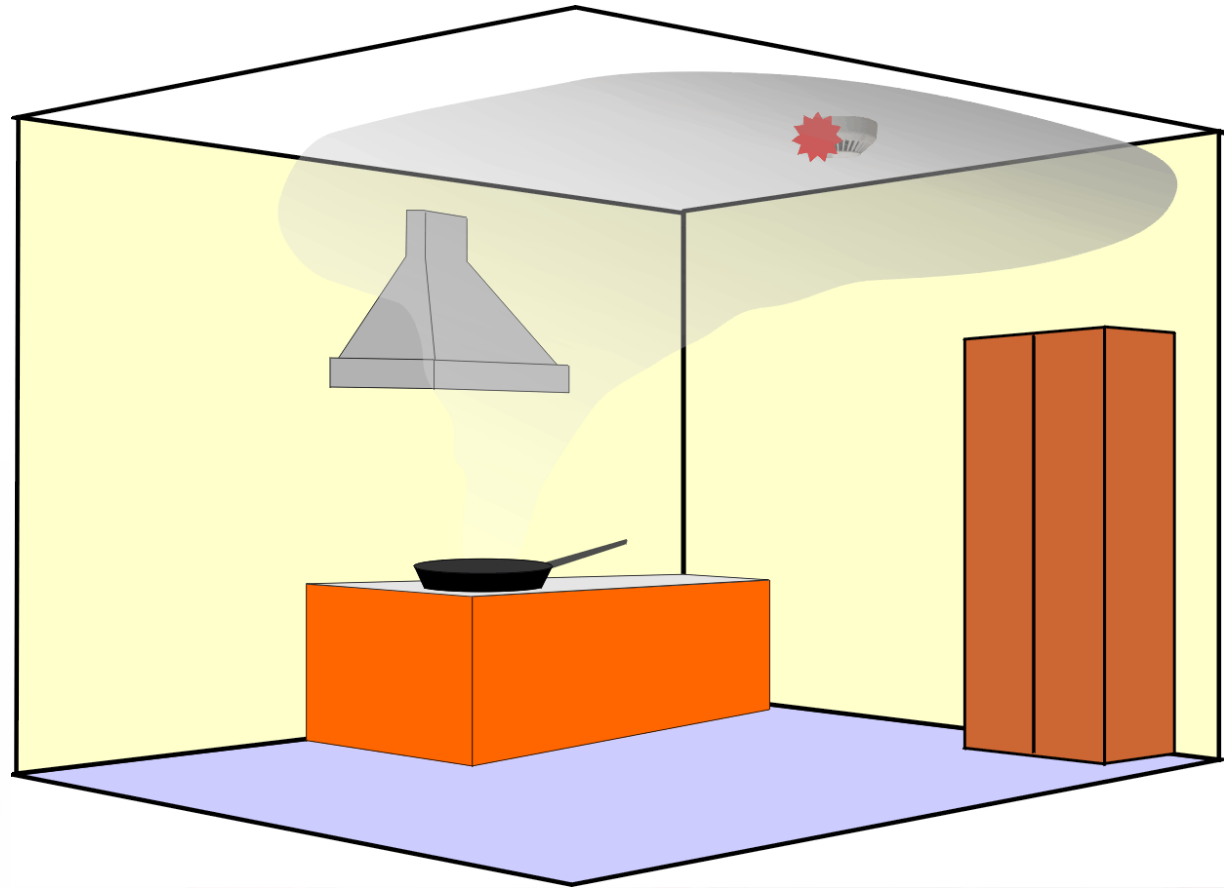
Fałszywe alarmy...

Zadziałanie ostrzegacza pożarowego na skutek zjawisk nie będących pożarem.

Nadmierna ilość fałszywych alarmów powoduje zwiększenie obojętności personelu obsługi na zgłaszane sygnały.

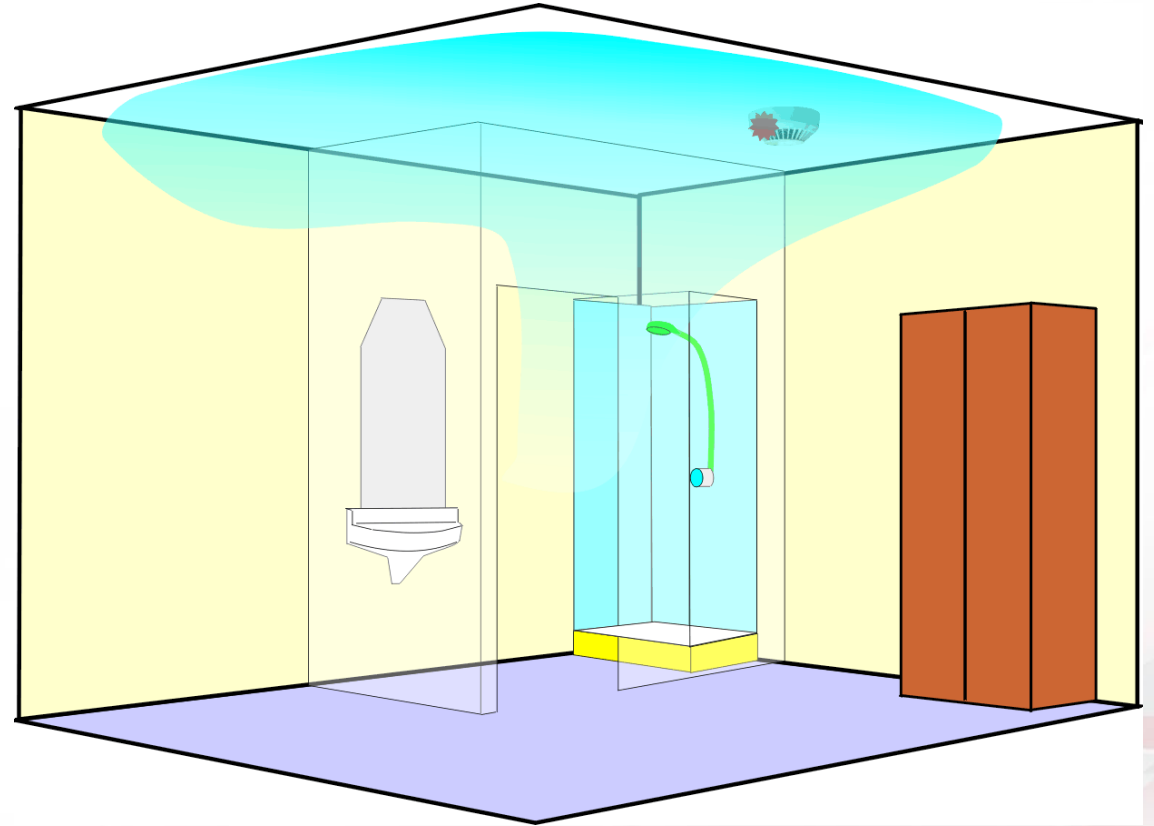
Fałszywe alarmy...

Najczęstsze zgłoszenia
fałszywych alarmów
czujek



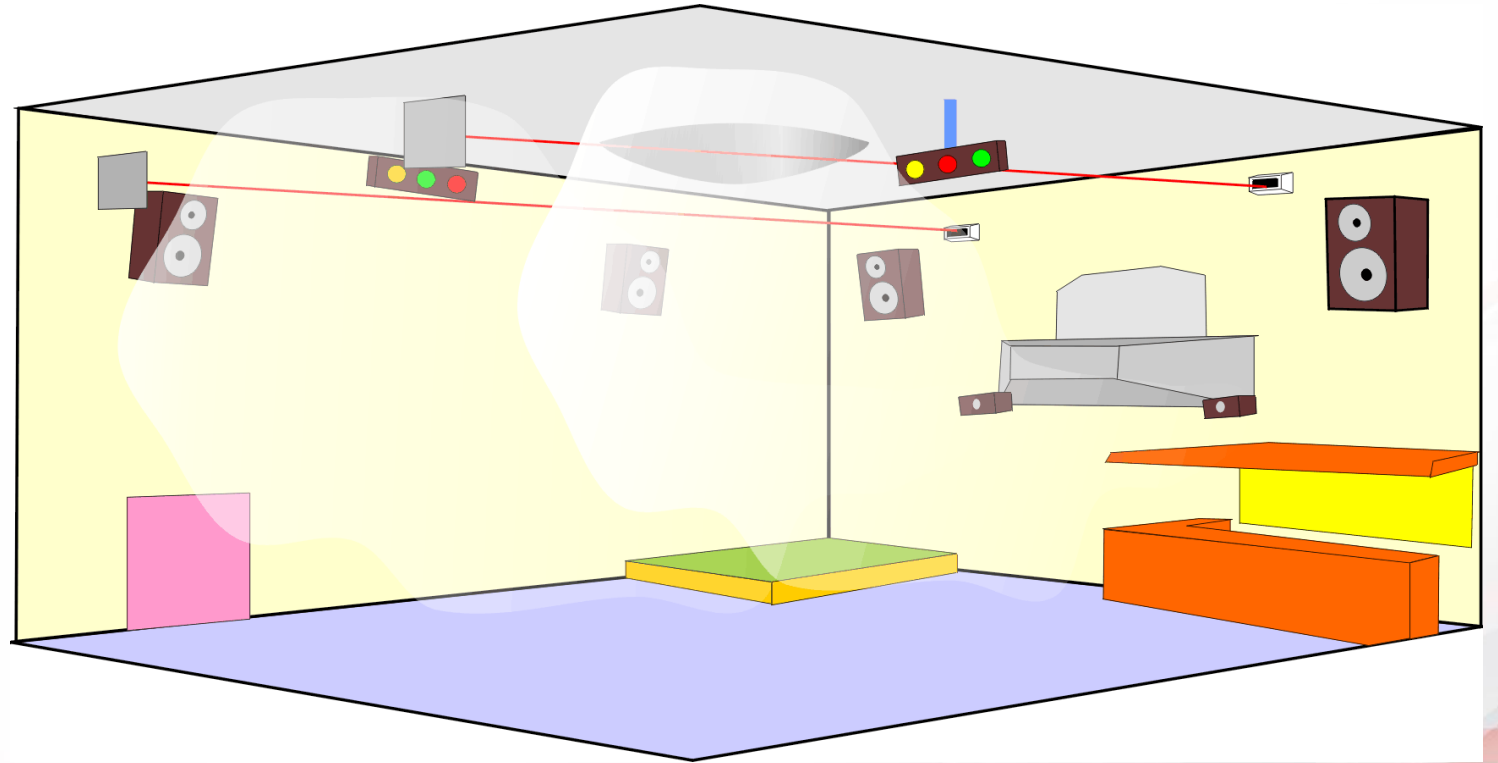
Fałszywe alarmy...

Najczęstsze zgłoszenia
fałszywych alarmów
czujek



Fałszywe alarmy...

Najczęstsze zgłoszenia
fałszywych alarmów
czujek

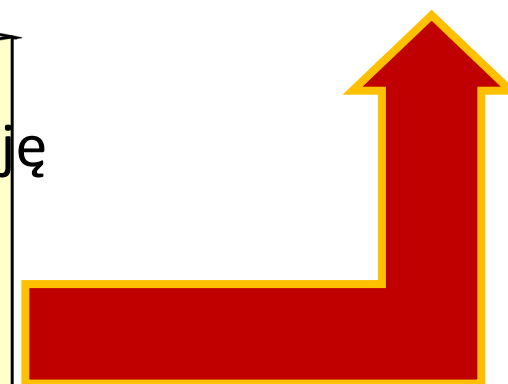
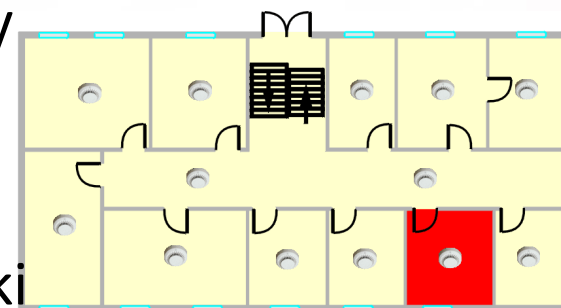


Falszywe alarmy...

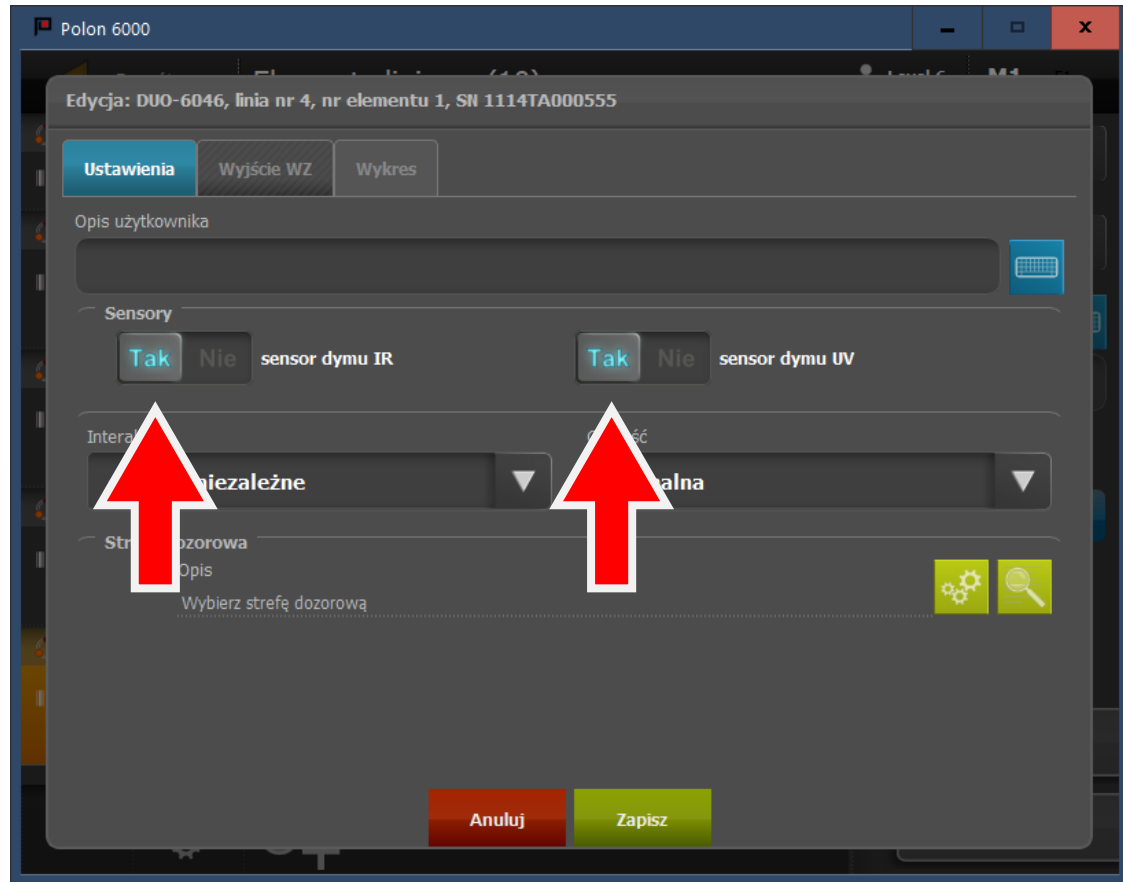


Właściwości stref dozorowych

- Strefa umożliwia zaprogramowanie odpowiedniego wariantu alarmowania, np. eliminującego fałszywe alarmy
- Obszar strefy może być podzielony na dwie grupy ostrzegaczy pożarowych, oznaczonych **A i B**
- Do każdej strefy można przypisać komunikat użytkownika, wskazujący lokalizację dozorowanego obszaru. Komunikat taki powinien być łatwy do zrozumienia
- Elementy liniowe mogą mieć swoje opisy ułatwiające lokalizację (może być to również opis strefy do jakiej są przypisane)



CZUJKA DUO-6000



Sensor IR, zakres TF2-TF5

Sensor UV, rozszerzenie zakresu TF1, TF7-TF8



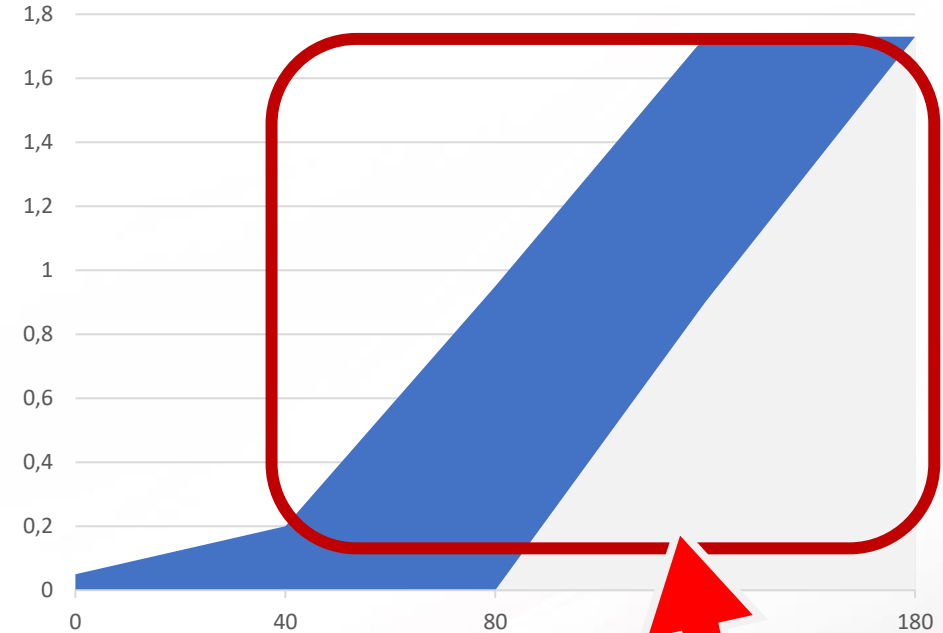
Optyczna IR



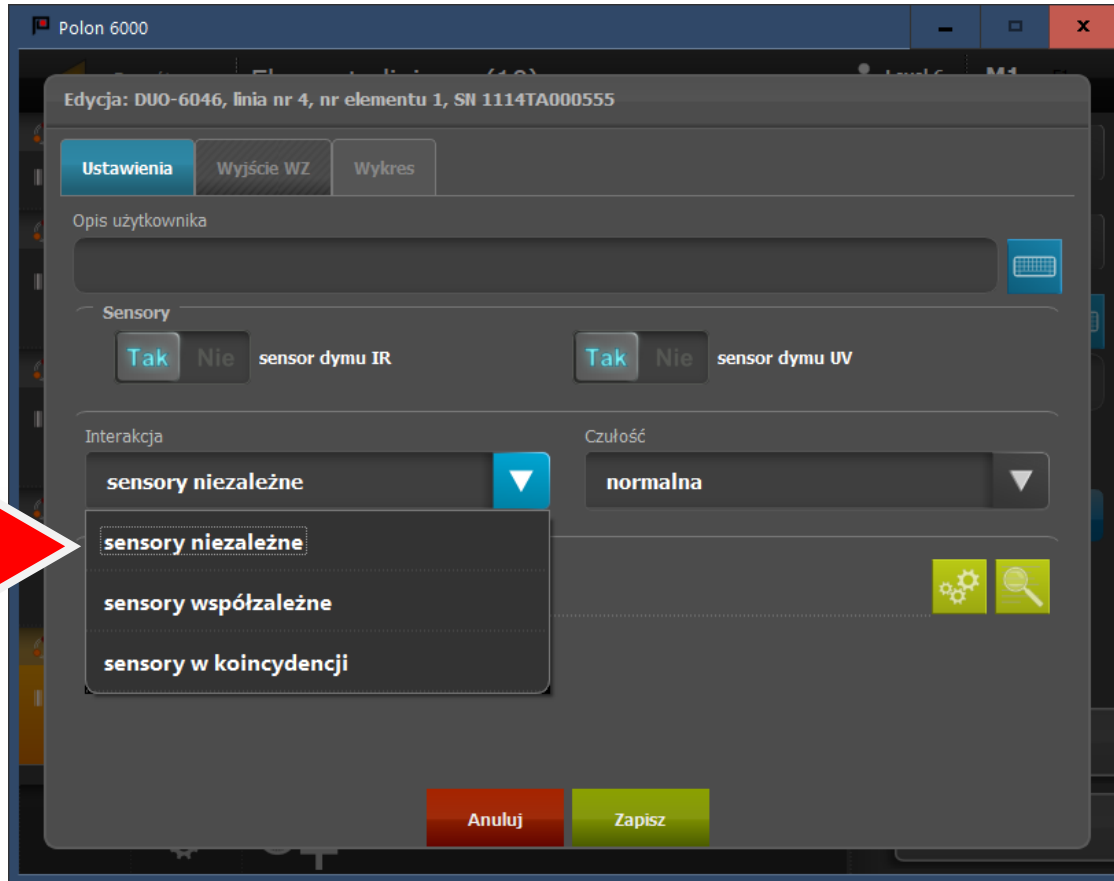
Optyczna UV

CZUJKA DUO-6000

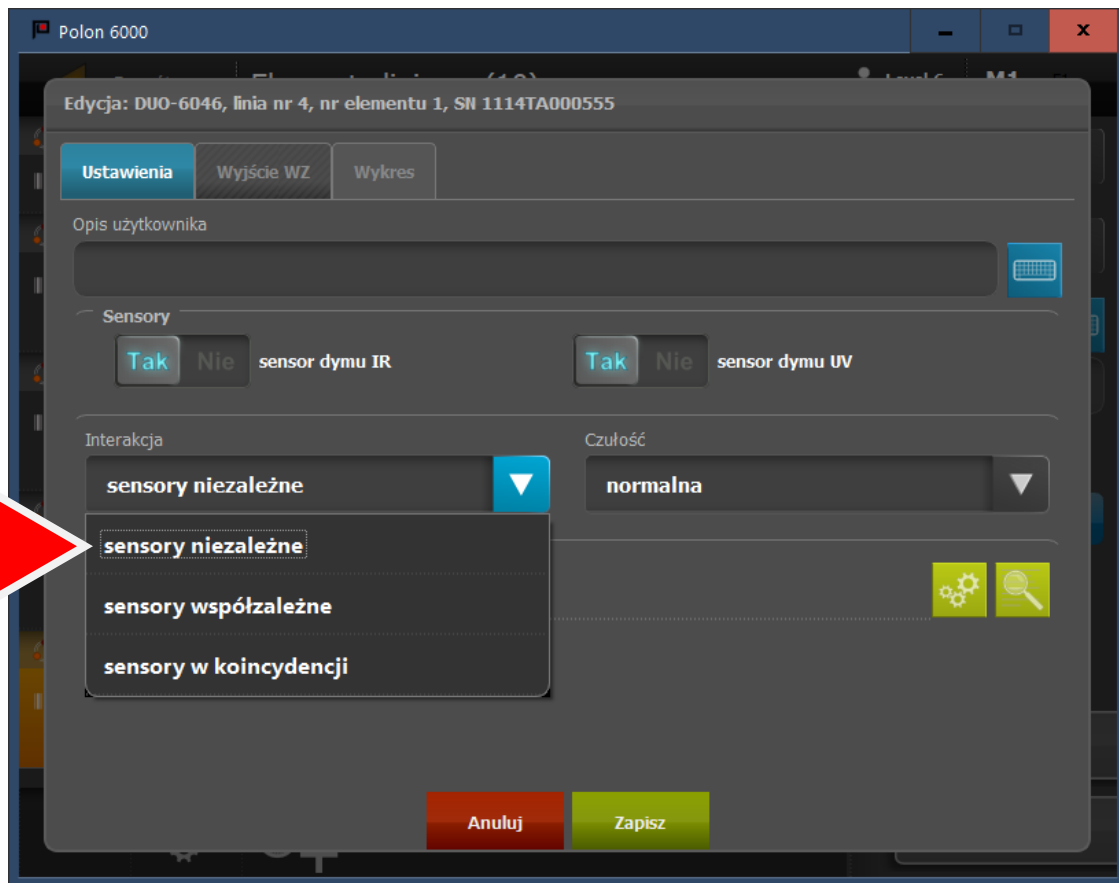
Charakterystyka - Pożar TF4 (ISO 7240-9)



Poziom
wyzwolenia alarmu



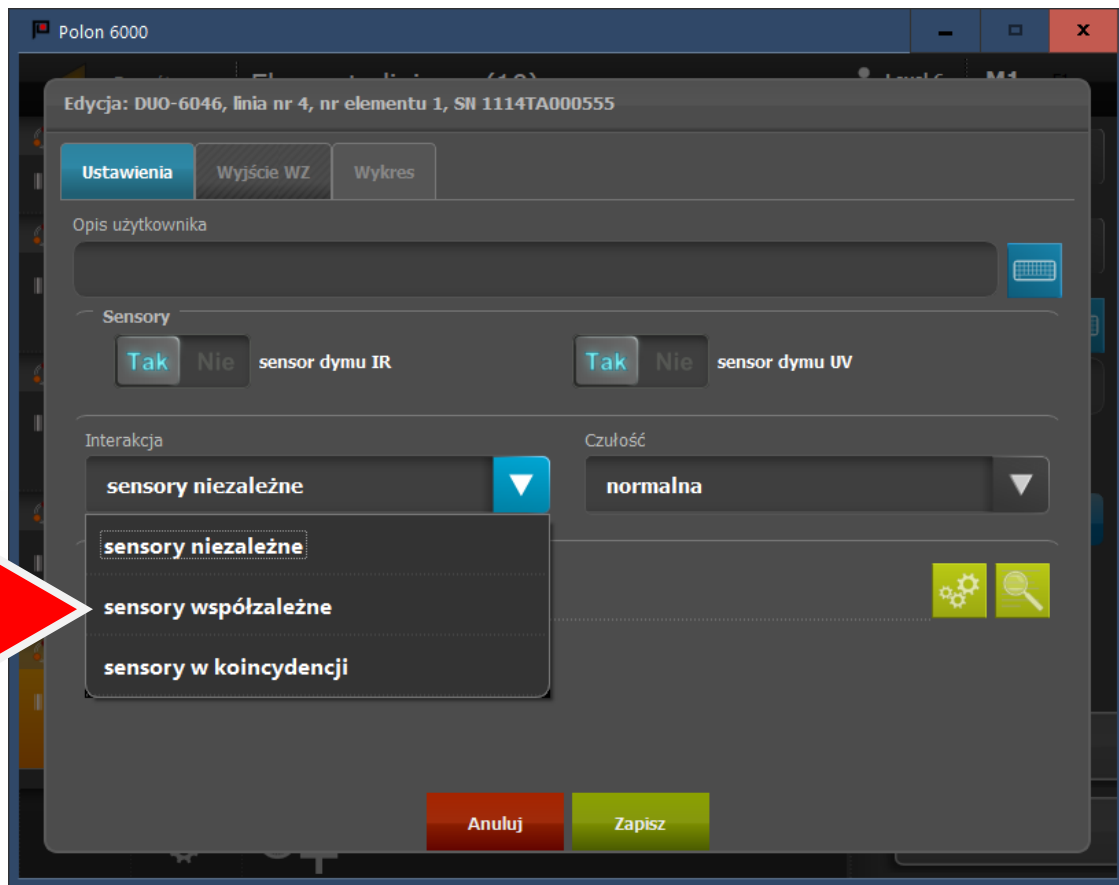
Sensory niezależne – oczekiwanie na osiągnięcie pełnego progu alarmowego dla sensora



Sensory niezależne – oczekiwanie na osiągnięcie pełnego progu alarmowego dla sensora

CZUJKA DUO-6000





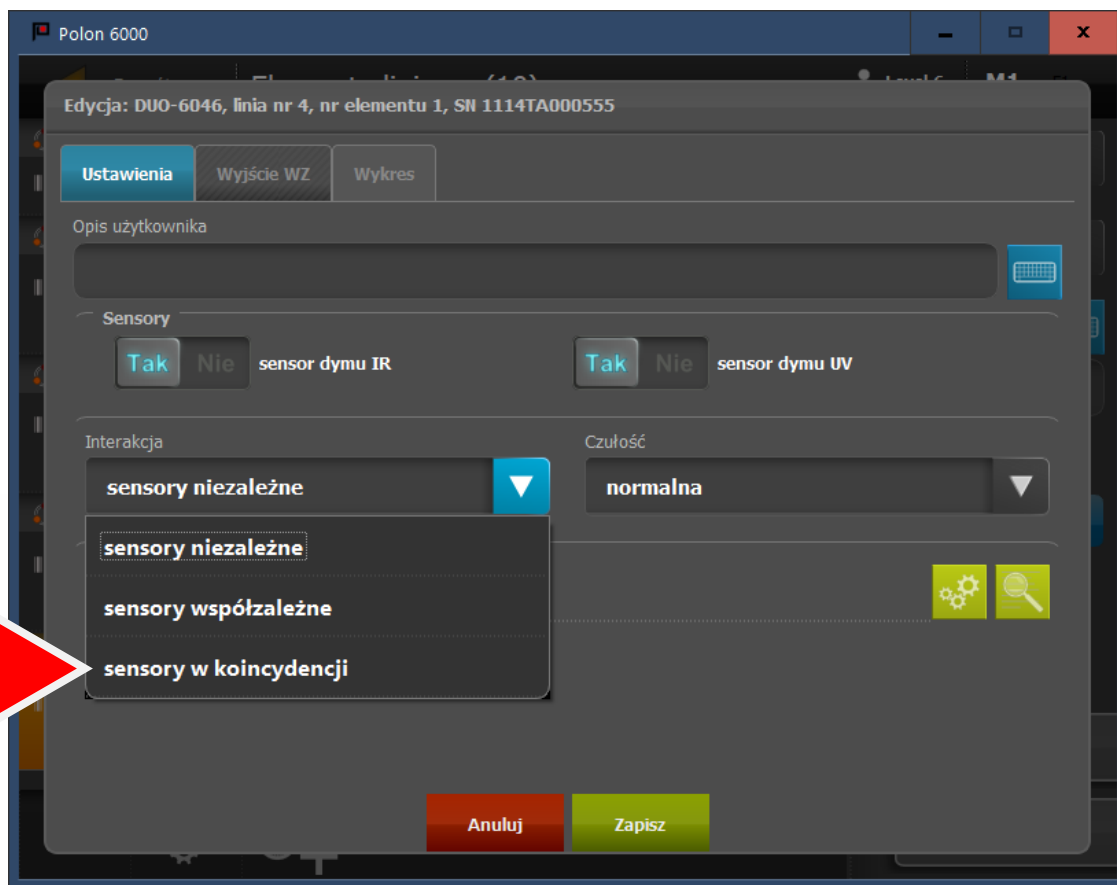
Sensory współzależne –
współpraca i krzyżowa analiza danych w sensorach

CZUJKA DUO-6000



WSPÓŁPRACA

CZUJKA DUO-6000

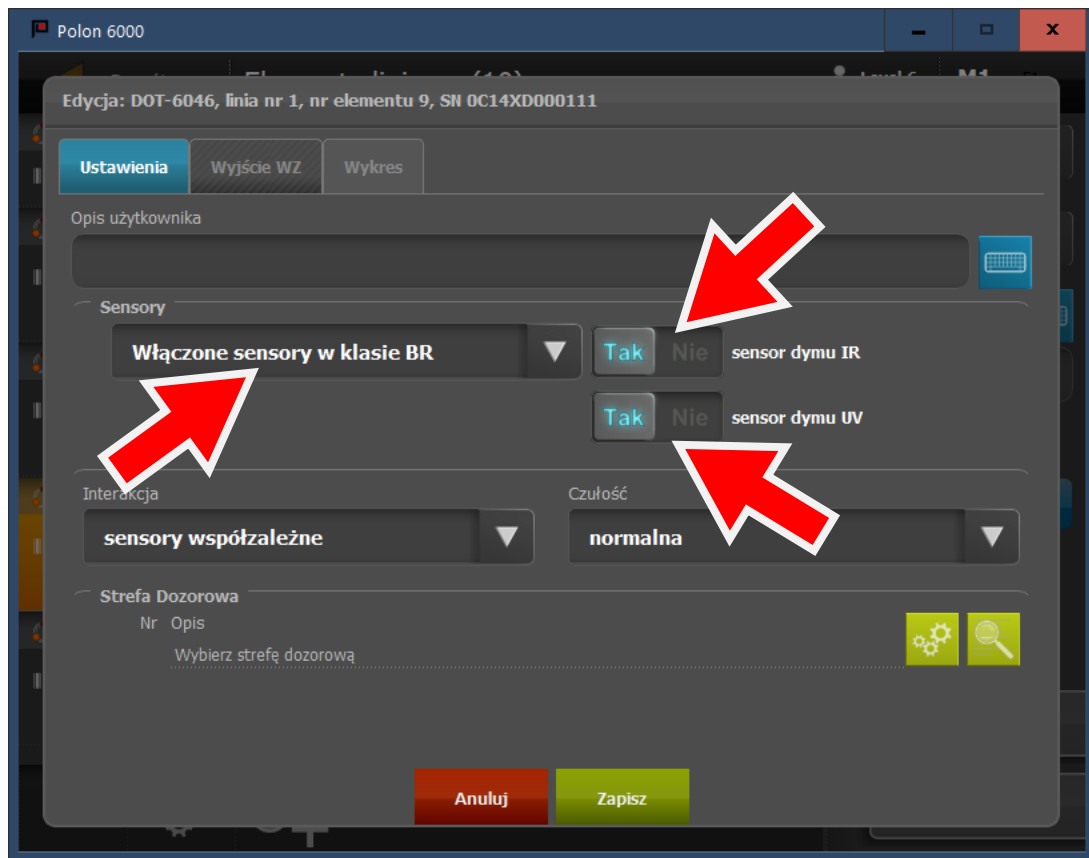


Sensory w koincydencji –
jednoczesne osiągnięcie progu alarmowego obu sensorów



CZUJKA DOT-6000



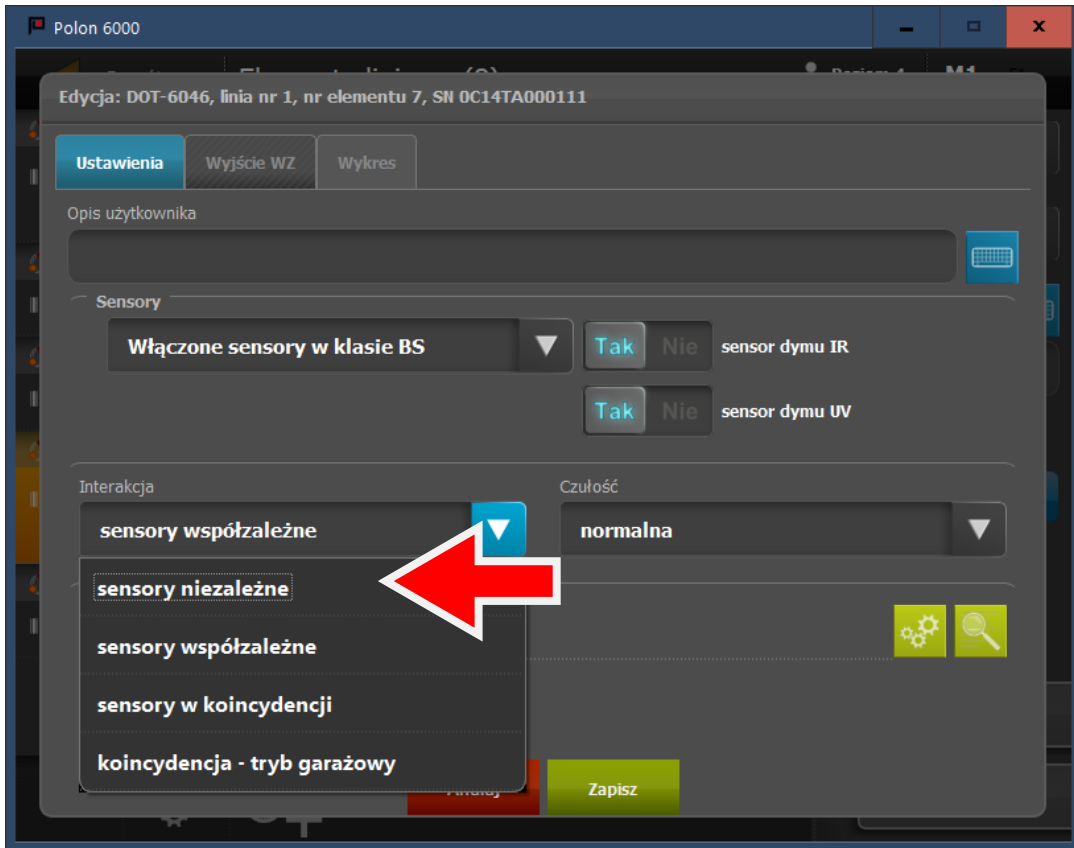


CZUJKA DOT-6000



Sensory

- Optyczny IR
- Optyczny UV
- Temperatura z wyborem klasy

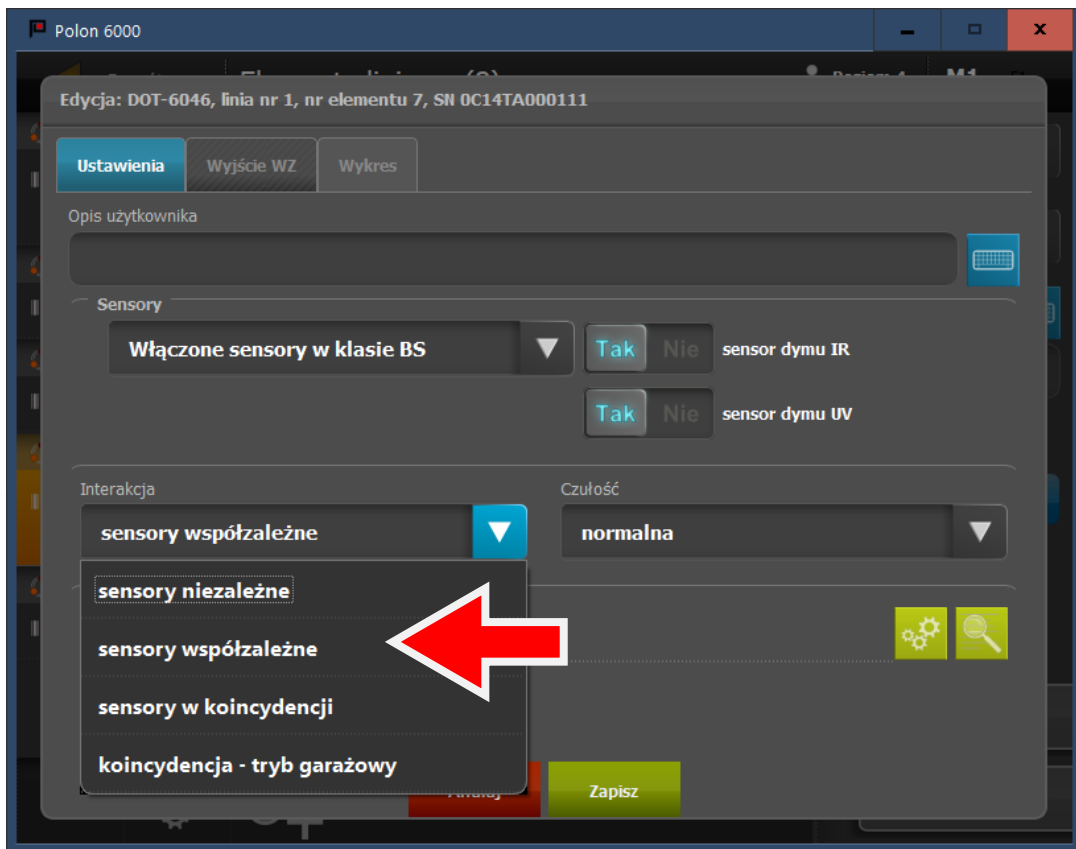


CZUJKA DOT-6000

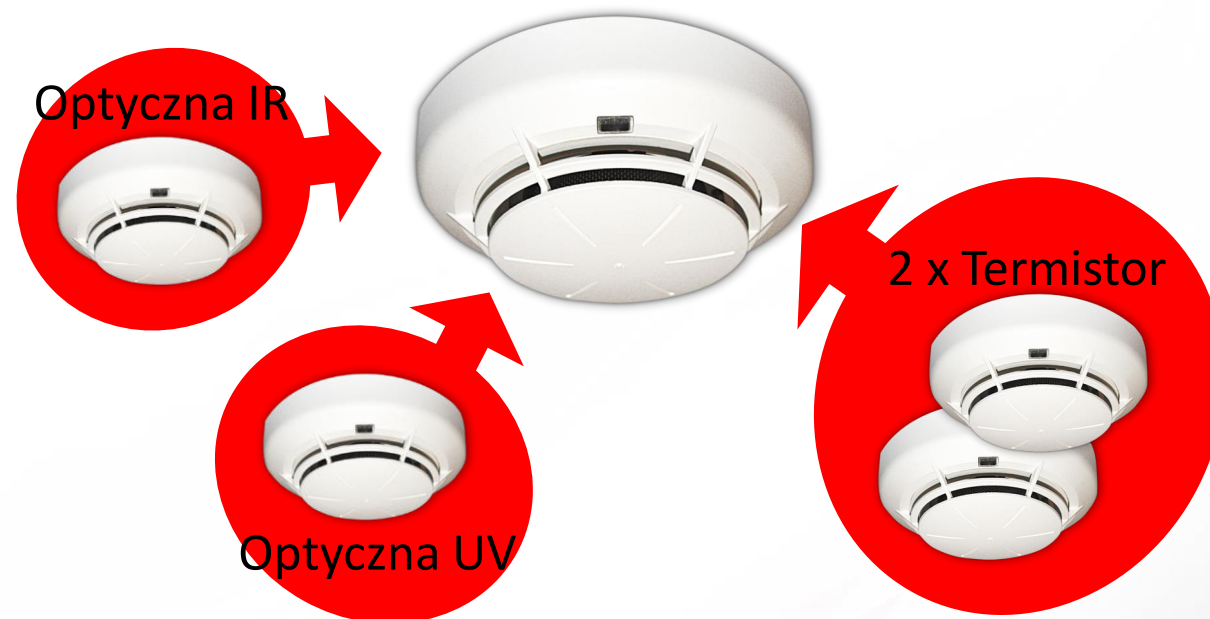


Sensory niezależne

– oczekiwanie na osiągnięcie pełnego progu alarmowego dla sensora

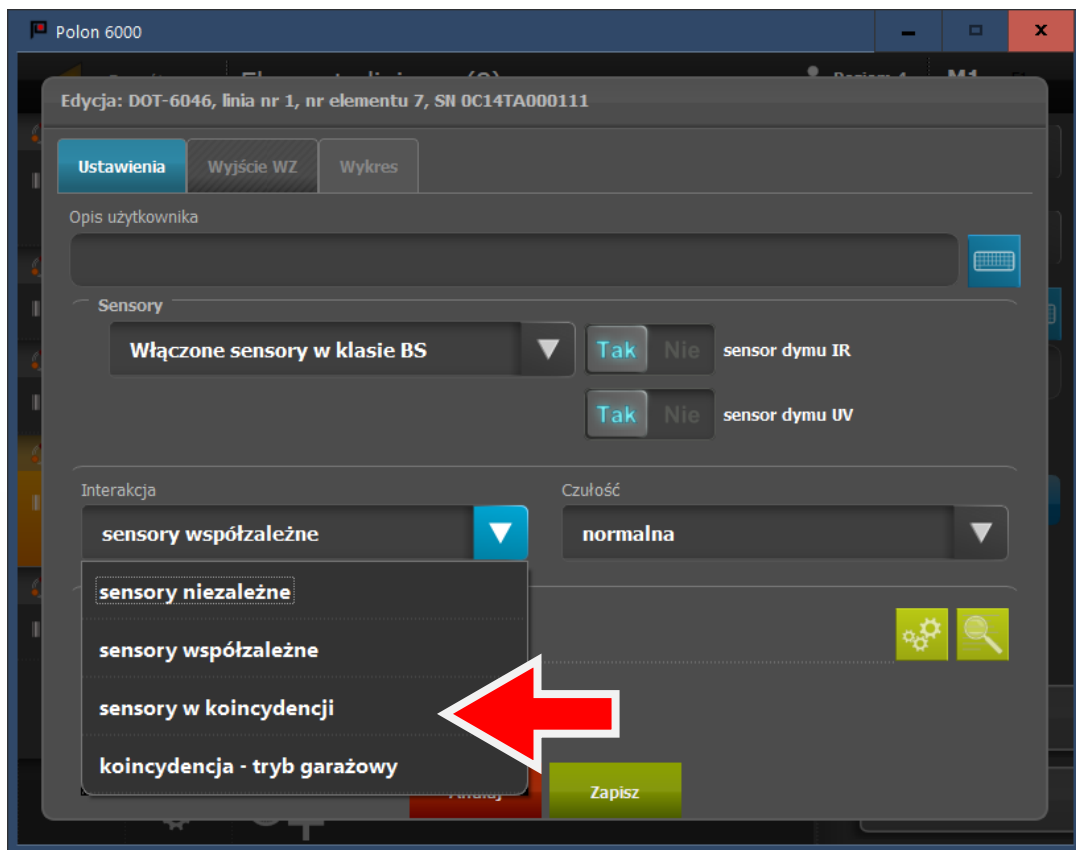


CZUJKA DOT-6000



Sensory współzależne

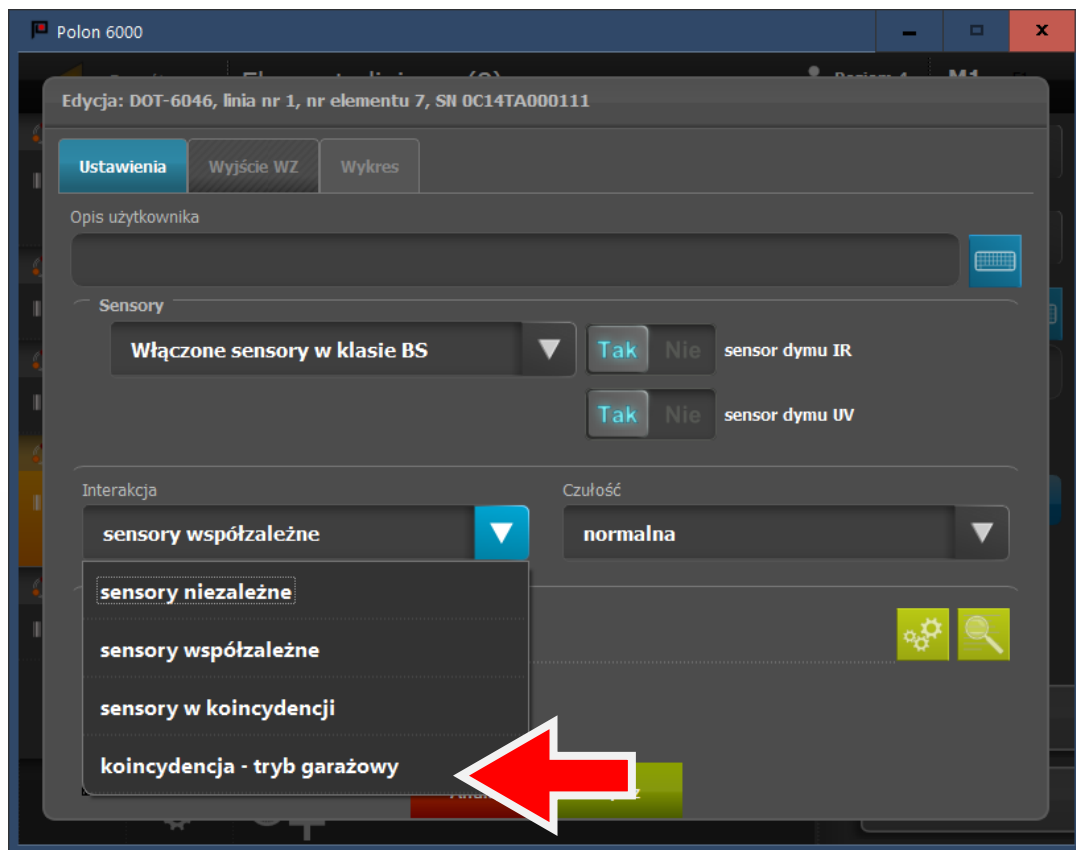
- współpraca i krzyżowa analiza danych w sensorach



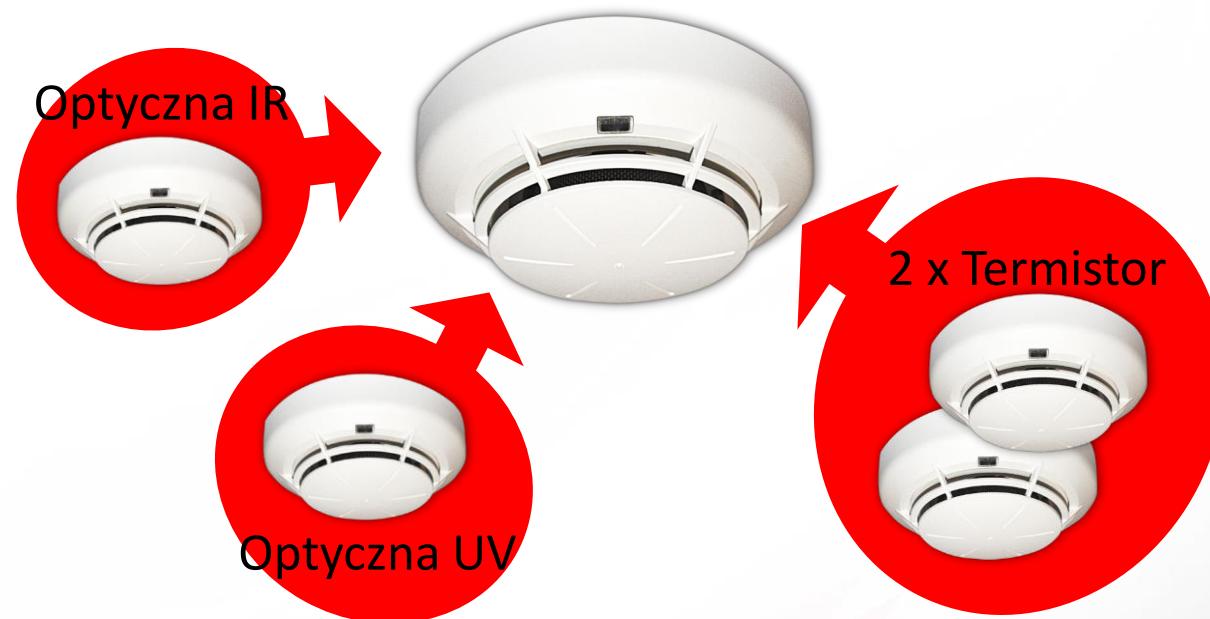
CZUJKA DOT-6000



Sensory w koincydencji
- jednoczesne osiągnięcie progu alarmowego wybranych sensorów

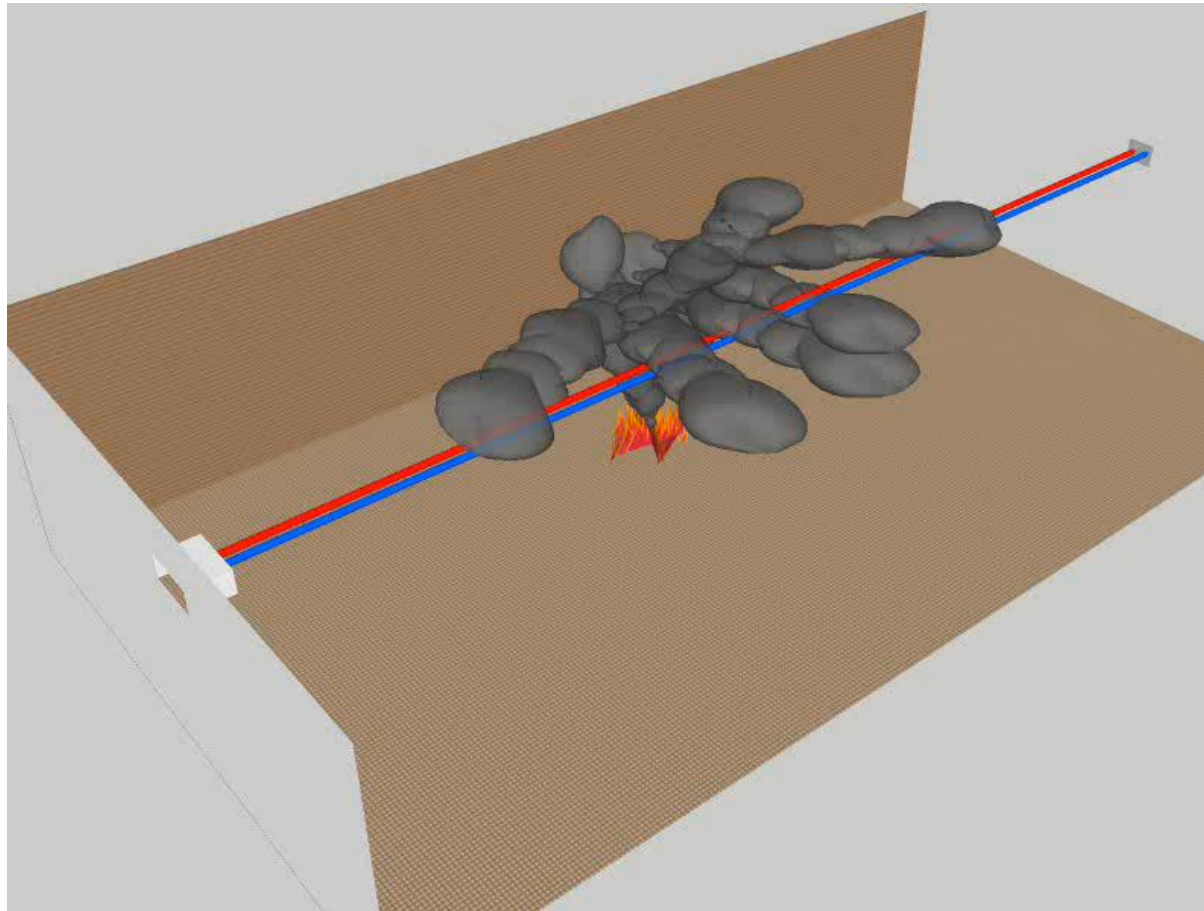


CZUJKA DOT-6000



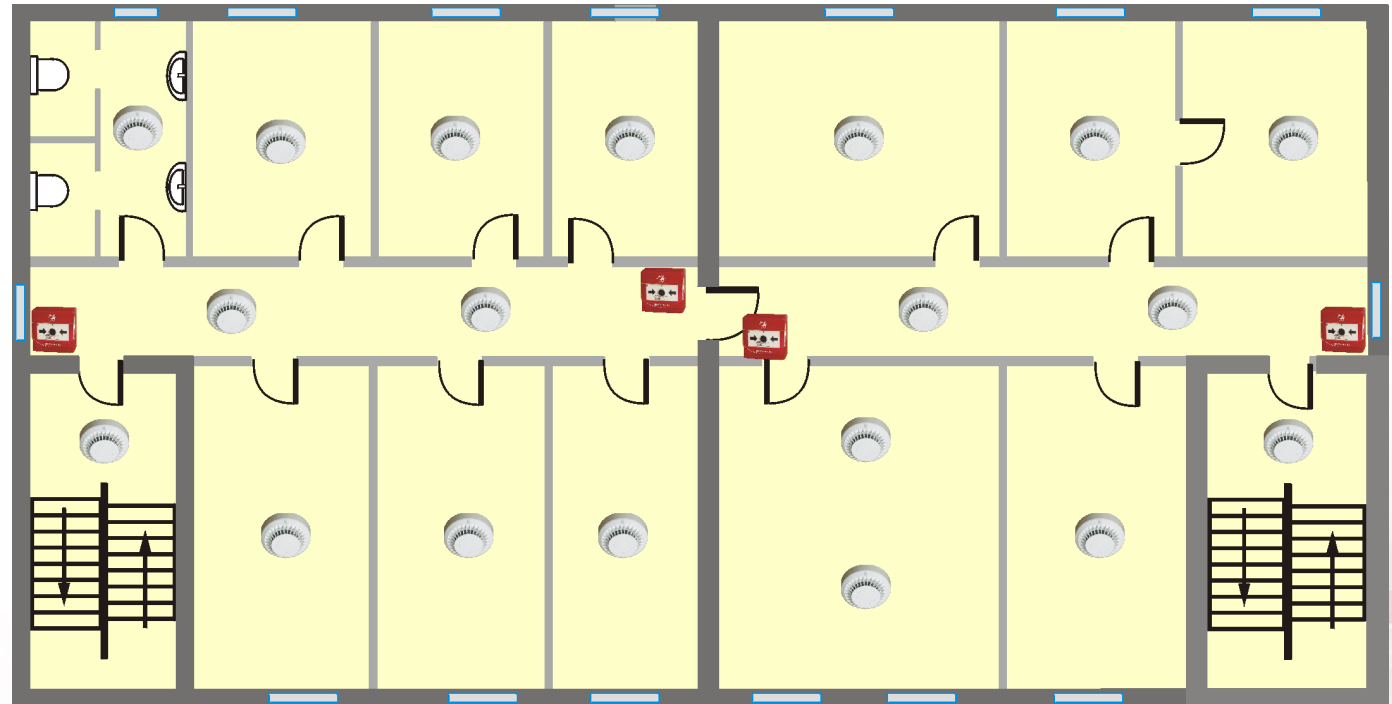
Tryb garażowy
– specjalna wersja trybu koincydencji

Zasada działania liniowej czujki dymu

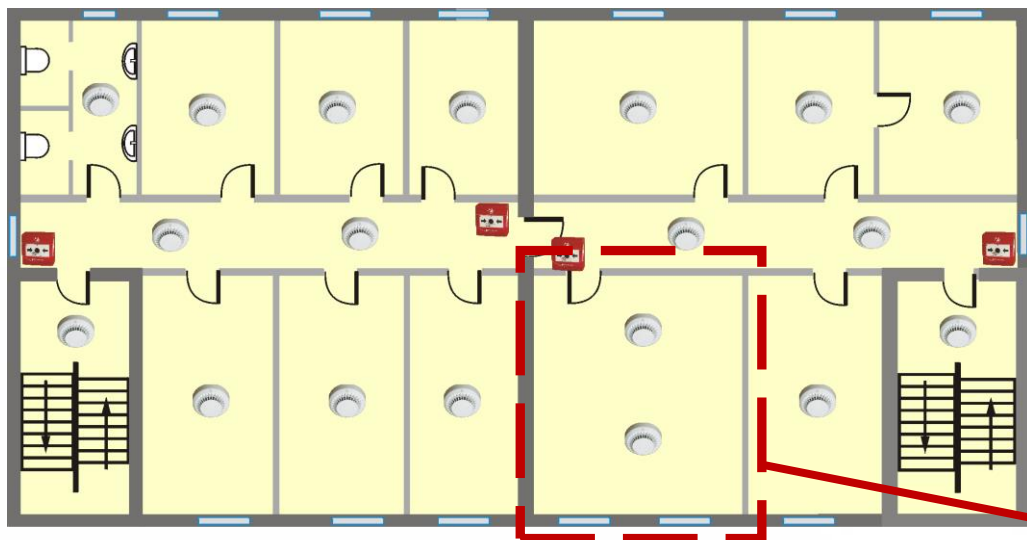


Właściwości stref dozorowanych

- Numer strefy
- Wariant alarmowania
- Opis strefy



Właściwości stref dozorowych



Przykład 1:
Sala szkoleniowa w Budynku A

Strefa nr: 5

Wariant alarmowania: 8

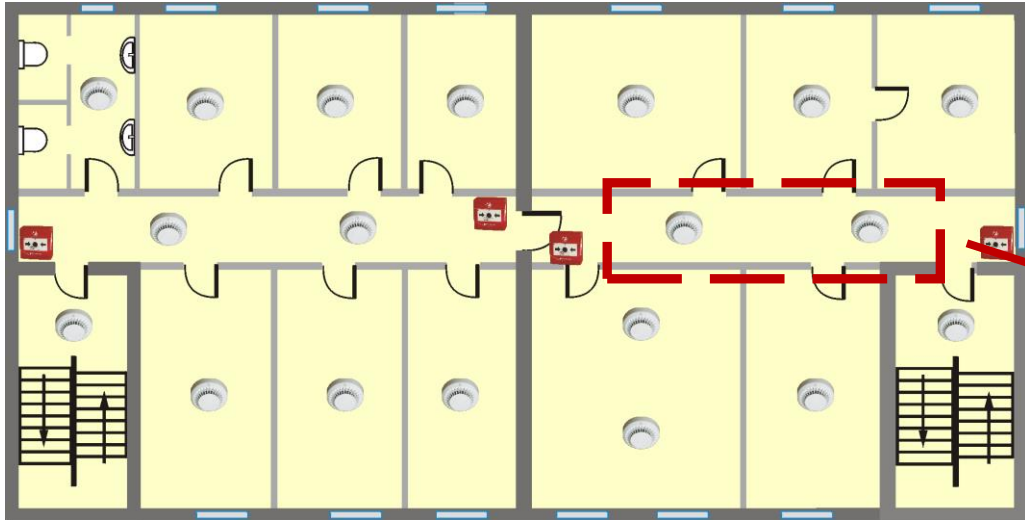
Przypisane elementy:

- linia x, czujka a
- linia x, czujka b

Opis strefy:

Bud. A, 4 piętro, pokój 421, Sala Szkoleniowa

Właściwości stref dozorowych



Przykład 2:
Korytarz Prawy w Budynku A

Strefa nr: 3

Wariant alarmowania: 2

Przypisane elementy:

- linia x, element a
- linia y, element b

Opis strefy:

Bud. A, 4 piętro, Prawy Korytarz

Warianty alarmowania stref dozorowych

WYBRANE WARIANTY ALARMOWANIA

Wariant nr 1: Alarmowanie jednostopniowe zwykłe

Wariant nr 2: Alarmowanie dwustopniowe zwykłe

BAZOWE

Wariant nr 3: Alarmowanie jednostopniowe z jednokrotnym kasowaniem ostrzegacza

Wariant nr 4: Alarmowanie dwustopniowe z jednokrotnym kasowaniem ostrzegacza

Wariant nr 5: Alarmowanie jednostopniowe z koincydencją 2-ostrzegaczową

Wariant nr 6: Alarmowanie dwustopniowe z koincydencją 2-ostrzegaczową

Wariant nr 7: Alarmowanie jednostopniowe z koincydencją grupową A i B

Wariant nr 8: Alarmowanie dwustopniowe z koincydencją grupową A i B

Wariant nr 11: Alarmowanie dwustopniowe z wstępnym kasowaniem strefy oraz koincydencją 2-ostrzegaczową

Wariant nr 12: Alarmowanie dwustopniowe z wstępnym kasowaniem strefy oraz koincydencją grupową A i B

Wariant nr 14: Alarmowanie dwustopniowe z przyspieszeniem alarmu II stopnia z dowolnego ostrzegacza

Wariant nr 15: Alarmowanie dwustopniowe z przyspieszeniem alarmu II stopnia w strefie

Wariant nr 16: Alarmowanie dwustopniowe z przyspieszeniem alarmu z inne strefy lub elementu

EN54-2, p.7.12.1 (zależność typu A)

W następstwie odbioru pierwszego sygnału alarmowego z czujki pożarowej, wejście w stan alarmowania pożarowego może być powstrzymane aż do odbioru potwierdzającego sygnału alarmowego z tej samej czujki lub z czujki w tej samej strefie. W tym przypadku **pierwszy stan alarmowania nie wymaga sygnalizowania** i powinny być spełnione następujące wymagania:

- b) Odbiór sygnału alarmowego nie powinien być powstrzymany więcej niż 60 s od obioru pierwszego sygnału alarmowego.
Producent może określić czas krótszy niż 60 s.**
- c) Pierwszy stan alarmowania powinien być zostać skasowany automatycznie w ciągu 30 minut od odbioru pierwszego sygnału alarmowego**

WYBRANE WARIANTY ALARMOWANIA

Wariant nr 1: Alarmowanie jednostopniowe zwykłe

Wariant nr 2: Alarmowanie dwustopniowe zwykłe

Wariant nr 3: Alarmowanie jednostopniowe z jednokrotnym kasowaniem ostrzegacza

Wariant nr 4: Alarmowanie dwustopniowe z jednokrotnym kasowaniem ostrzegacza

Wariant nr 5: Alarmowanie jednostopniowe z koincydencją 2-ostrzegaczową

Wariant nr 6: Alarmowanie dwustopniowe z koincydencją 2-ostrzegaczową

Wariant nr 7: Alarmowanie jednostopniowe z koincydencją grupową A i B

Wariant nr 8: Alarmowanie dwustopniowe z koincydencją grupową A i B

Wariant nr 11: Alarmowanie dwustopniowe z wstępnym kasowaniem strefy oraz koincydencją 2-ostrzegaczową

Wariant nr 12: Alarmowanie dwustopniowe z wstępnym kasowaniem strefy oraz koincydencją grupową A i B

Wariant nr 14: Alarmowanie dwustopniowe z przyspieszeniem alarmu II stopnia z dowolnego ostrzegacza

Wariant nr 15: Alarmowanie dwustopniowe z przyspieszeniem alarmu II stopnia w strefie

Wariant nr 16: Alarmowanie dwustopniowe z przyspieszeniem alarmu z inne strefy lub elementu

EN54-2, p.7.12.2 (zależność typu B)

W następstwie odbioru pierwszego sygnału alarmowego z czujki pożarowej, wejście do stanu alarmowania pożarowego może być powstrzymywane aż do odbioru potwierdzającego sygnału alarmowego z tej samej czujki i/lub innej czujki pożarowej, która może być w tej samej lub innej strefie.

W tym przypadku powinny być spełnione następujące wymagania:

b) **Pierwszy stan alarmowania** powinien być **wskazywany za pomocą:**

- **Sygnalizacji akustycznej jak w pkt. 12.10, która może być tą samą co w stanie alarmowania pożarowego** lub w stanie uszkodzenia
- **Sygnalizacji optycznej odpowiedniej strefy**, która może być tą samą sygnalizacją używaną do wskazywania strefy w stanie alarmowania.

Ogólny wskaźnik alarmu pożarowego nie powinien być wyświetlany.

EN54-2, p.7.12.2 (zależność typu B)

- c) **Powinna istnieć możliwość ręcznego skasowania stanu pierwszego alarmowania** na poziomie dostępu 2. Można to wykonać za pomocą tego samego elementu obsługi, który jest używany do kasowania stanu alarmowania pożarowego lub stanu uszkodzenia.
- d) **CSP może być wyposażona w środki do automatycznego kasowania pierwszego sygnału alarmowania po upływie czasu, który powinien nie być mniejszy niż 5 minut.**
- e) Jeżeli tryb pracy jest skonfigurowany na przyjmowanie potwierdzającego sygnału alarmowego z tej samej czujki pożarowej

WYTYCZNE PROJEKTOWANIA SITP WP-02-2021 (4.12.1, str. 106)

W układach koincydencji nie powinny być stosowane ręczne ostrzegacze pożarowe.

WYBRANE WARIANTY ALARMOWANIA

Wariant nr 1: Alarmowanie jednostopniowe zwykłe

Wariant nr 2: Alarmowanie dwustopniowe zwykłe

Wariant nr 3: Alarmowanie jednostopniowe z jednokrotnym kasowaniem ostrzegacza

Wariant nr 4: Alarmowanie dwustopniowe z jednokrotnym kasowaniem ostrzegacza

Wariant nr 5: Alarmowanie jednostopniowe z koincydencją 2-ostrzegaczową

Wariant nr 6: Alarmowanie dwustopniowe z koincydencją 2-ostrzegaczową

Wariant nr 7: Alarmowanie jednostopniowe z koincydencją grupową A i B

Wariant nr 8: Alarmowanie dwustopniowe z koincydencją grupową A i B

Wariant nr 11: Alarmowanie dwustopniowe z wstępnym kasowaniem strefy oraz koincydencją 2-ostrzegaczową

Wariant nr 12: Alarmowanie dwustopniowe z wstępnym kasowaniem strefy oraz koincydencją grupową A i B

Wariant nr 14: Alarmowanie dwustopniowe z przyspieszeniem alarmu II stopnia z dowolnego ostrzegacza

Wariant nr 15: Alarmowanie dwustopniowe z przyspieszeniem alarmu II stopnia w strefie

Wariant nr 16: Alarmowanie dwustopniowe z przyspieszeniem alarmu z inne strefy lub elementu

Wariant: Alarmowanie jednostopniowe z koincydencją dwuostrzegaczkową

The screenshot shows the 'Wariant alarmowania' (Alarm Variant) configuration window in the Polon 6000 software. The window title is 'Polon 6000'. The main configuration area is titled 'Wariant podstawowy' (Basic Variant) and shows 'Wariant nr 6: Alarmowanie dwustopniowe z koincydencją 2-ostrzegaczkową' (Variant no. 6: Two-stage alarm with 2-stage coincidence). The configuration parameters are as follows:

| | | | |
|-----------------------|-------------------------|-------------------------------|------------------------|
| Alarmowanie: | dwustopniowe | Kasowanie wstępne: | tak |
| Tryb alarmowania ROP: | jednostopniowe | Przyspieszenie alarmu II st.: | nie |
| Alarm wstępny: | tak | Interaktywność: | nie |
| Koincydencja: | 2-ostrzegaczkowa | Czas wstępnego kasowania: | 00 min. 00 sek. |
| Czas koincydencji: | 08 min. 00 sek. | | |

Below the main configuration, there are individual settings for the variant, including a description field and a section for 'Ustawienia indywidualne wariantu' (Individual variant settings). The 'Czas koincydencji' (Coincidence time) is set to '08 min. 00 sek.' and is highlighted with a red box. A red arrow points to this setting. Other settings include 'Tryb ROP' (I st., II st.), 'Przejdźcie w tryb natychmiastowy podczas blokowania.' (Tak, Nie), and 'Czas wstępnego kasowania' (00 min. 00 sek.). At the bottom, there are 'Anuluj' (Cancel) and 'Zapisz' (Save) buttons.

EN54-2, p.7.12.3 (zależność typu C)

Po odbiorze pierwszego sygnału alarmowego z czujki pożarowej, lub ręcznego ostrzegacza, CSP powinna wejść w stan alarmu pożarowego, lecz mieć środki do blokowania aktywacji wyjść aż do chwili odbioru drugiego sygnału alarmowego z innej czujki pożarowej lub ręcznego ostrzegacza, które mogą być w tej samej lub innej strefie.

WYBRANE WARIANTY ALARMOWANIA

Wariant nr 1: Alarmowanie jednostopniowe zwykłe

Wariant nr 2: Alarmowanie dwustopniowe zwykłe

Wariant nr 3: Alarmowanie jednostopniowe z jednokrotnym kasowaniem ostrzegacza

Wariant nr 4: Alarmowanie dwustopniowe z jednokrotnym kasowaniem ostrzegacza

Wariant nr 5: Alarmowanie jednostopniowe z koincydencją 2-ostrzegaczową

Wariant nr 6: Alarmowanie dwustopniowe z koincydencją 2-ostrzegaczową

Wariant nr 7: Alarmowanie jednostopniowe z koincydencją grupową A i B

Wariant nr 8: Alarmowanie dwustopniowe z koincydencją grupową A i B

Wariant nr 11: Alarmowanie dwustopniowe z wstępnym kasowaniem strefy oraz koincydencją 2-ostrzegaczową

Wariant nr 12: Alarmowanie dwustopniowe z wstępnym kasowaniem strefy oraz koincydencją grupową A i B

Wariant nr 14: Alarmowanie dwustopniowe z przyspieszeniem alarmu II stopnia z dowolnego ostrzegacza

Wariant nr 15: Alarmowanie dwustopniowe z przyspieszeniem alarmu II stopnia w strefie

Wariant nr 16: Alarmowanie dwustopniowe z przyspieszeniem alarmu z inne strefy lub elementu

Wariant: Alarmowanie dwustopniowe z przyspieszeniem alarmu II stopnia w strefie

Polon 6000

Powrót Warianty alarmowania Poziom 4 M1

Wariant alarmowania

Wariant podstawowy

Wariant nr 15: Alarmowanie dwustopniowe z przyspieszeniem alarmu II stopnia w strefie

| | | | |
|-----------------------|-----------------------|-----------------------------------|------------|
| Alarmowanie: | dwustopniowe | Kasowanie wstępne: | nie |
| Tryb alarmowania ROP: | jednostopniowe | Przyspieszenie alarmu II stopnia: | tak |
| Alarm wstępny: | nie | Interaktywność: | nie |
| Koincydencja: | brak | | |

Ustawienia indywidualne wariantu

Opis

I st. II st. Tryb ROP Tak Nie Przejdź do trybu alarmowania

Anuluj Zapisz

Menu

UWAGA!

Zablokowanie pojedynczego ostrzegacza w strefie przewidującej alarmowanie z zależnościami powoduje, że strefa pracuje jako JEDNOSTOPNIOWA ZWYKŁA

W celu uniknięcia przypadkowych Alarmów 2 Stopnia, należy przełączyć na NIE

Wariant: Alarmowanie dwustopniowe z przyspieszeniem alarmu II stopnia w strefie

Polon 6000

Powrót Warianty alarmowania Poziom 4 M1

Wariant alarmowania

Wariant podstawowy

Wariant nr 15: Alarmowanie dwustopniowe z przyspieszeniem alarmu II stopnia w strefie

| | | | |
|-----------------------|-----------------------|-------------------------------|------------|
| Alarmowanie: | dwustopniowe | Kasowanie wstępne: | nie |
| Tryb alarmowania ROP: | jednostopniowe | Przyspieszenie alarmu II st.: | tak |
| Alarm wstępny: | nie | Interaktywność: | nie |
| Koincydencja: | brak | | |

Ustawienia indywidualne wariantu

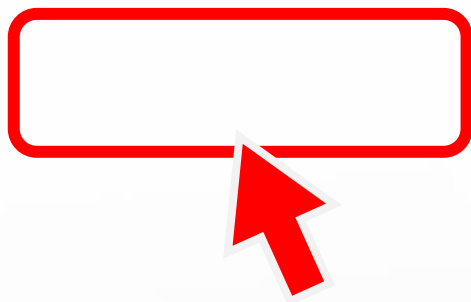
Opis

I st. II st. Tryb ROP Tak Nie Przejście w tryb natychmiastowy podczas blokowania.

Anuluj Zapisz

VI.0.015 09.05.2022 Menu

EN54-2, p7.11 + EN54-2 załącznik E
Istnieje możliwość zastosowania opóźnień dla:
- czujek pożarowych i/lub ręcznych ostrzegaczy



Odpowiednio dobrane:

- Typ czujki
- Aktywne sensory
- Tryb pracy czujki
- Wariant alarmowania strefy

pozwolą na zminimalizowanie fałszywych zgłoszeń alarmu pożarowego wraz z większym poczuciem pewności zadziałania.

Dziękuję za uwagę